



IES MADINA MAYURQA

**PLA DE CONVIVÈNCIA
DE L'IES MADINA
MAYURQA**

INDEX

INTRODUCCIÓ.....	3
CARACTERÍSTIQUES I ENTORN DEL CENTRE	3
Espais de l'Institut	4
Alumnat	4
Diagnòstic actual de la convivència	6
Enquesta a l'alumnat	7
Enquesta als pares i mares	9
Enquesta al professorat	10
Estudi del nombre d'amonestacions de cada grup i centre de procedència.....	11
Comparació amonestacions entre tots els cursos de l'institut	16
Anàlisi dels resultats	17
Causes dels conflictes	18
Respostes que dona el centre a aquestes situacions.....	19
Relació amb les famílies, serveis i recursos de l'entorn i la comunitat.....	21
OBJECTIUS	25
Per al professorat	25
Per a l'alumnat	25
Per a les famílies	25
Per a l'Institut	26
PROPOSTES DE FORMACIÓ I OPTIMITZACIÓ DE RECURSOS.....	26
Adreçat al professorat	26
Adreçat a l'alumnat	26
ACCIONS PREVISTES PER A LA CONSECUCIÓ DELS OBJECTIUS.....	27
Persones responsables.....	27
Tutor/a	27
Professorat	28
Prefectura d'estudis	28
Director/a	29
Secretari/a	29
Alumnat mediador	29
Temporització	30
Mitjans materials	30
PROCEDIMENTS ESPECÍFICS D'ACTUACIÓ PER PREVENIR CASOS DE VIOLÈNCIA I ASSETJAMENT ESCOLAR I INCORPORACIÓ DE MESURES ORGANITZATIVES.....	31
Procediments	31
Mesures organitzatives	31

INTRODUCCIÓ:

Abans d'analitzar la situació real de la convivència en el nostre institut i de proposar objectius i estratègies per tal de millorar-la, direm el que entenem per conflicte de convivència: per conflicte de convivència, entenem una relació insatisfactòria entre dues o més persones que pot tenir molts de graus. És el contrari d'una relació fluida i de col·laboració entre diverses persones.

En el marc d'un centre educatiu, sovint impliquen la vulneració, per part d'un o alguns membres de la comunitat educativa, d'algun dret d'altre, o altres, membres de la comunitat i de les normes de convivència del centre. Aquest aspecte és el més manifest i el que s'ha de intentar evitar o corregir.

Els conflictes poden anar, des de les conductes inconvenients dins classe, que vulnereu el dret a l'estudi dels companys, fins a l'ofensa moral o física a altres membres de la comunitat educativa.

En els centres escolars, els conflictes més freqüents es produeixen entre els mateixos alumnes o entre els alumnes i els professors que fan classe; una mala relació de convivència dins classe distorsiona el procés d'aprenentatge i vulnera el dret a l'educació d'aquells alumnes que volen aprofitar el temps. També provoca frustració en el professorat, que veu com la seva feina no té el resultat desitjat.

Els conflictes entre alumnes, es donen, sobretot en temps d'esplai o entre classes i, de manera menys freqüent, es prolonguen fora de l'horari escolar. La situació més greu es produeix quan un alumne és objecte d'assajament escolar o és discriminat per raons de raça, sexe, religió, o qualsevol altre tret diferenciador del, o dels assetjadors.

També es poden produir conflictes de convivència entre membres del professorat, del personal no docent o entre membres d'ambdós sectors.

Igualment, pot ser objecte de conflicte la relació inadequada d'un professor amb algun alumne o grup. Si és el professor o professora qui actua de forma inadequada envers l'alumne o grup, les conseqüències són la pèrdua de la seva autoritat moral, la qual cosa repercuteix en una pèrdua de respecte dels alumnes cap el professorat en general. Finalment, es poden donar relacions tenses entre membres de la comunitat educativa i pares o mares d'alumnes. Això se sol produir quan els pares qüestionen les actuacions dels professors amb els seus fills o donen la culpa als professors del comportament inadequat dels seus fills. Les conseqüències són que l'alumne deixa de sentir-se responsable del seu comportament i no tracta de corregir-lo. En molts casos, no tenir el suport dels seus pares o tutors, incrementa la seva conducta inadequada.

CARACTERÍSTIQUES I ENTORN DEL CENTRE:

L'IES Madina Mayurqa és un institut situat entre els barris de Cas Capiscol i es Camp Rodó, ambdós barris amb una densitat molt més alta que la mitjana de Palma, i la seva capacitat és d'aproximadament 650 alumnes.

Imparteix els dos cicles de secundària i els Batxillerats de Ciències Naturals i de la Salut, el d'Humanitats i Ciències Socials i el Batxillerat musical

El major nombre d'alumnes prové dels barris anomenats anteriorment (prop del 90%).

Té adscrites les següents escoles: CP Miquel Costa i Llobera, CP Son Oliva, CP Establiments, CP de Pràctiques, CP Es Secar de la Real, CP Puig de na Fàtima, CP Maria Antonia Salvà, CP Son Ferriol, CP Gaspar Sabater i CP Mestre Colom

Pel que fa a la professió dels pares dels nostres alumnes, més de la meitat són treballadors qualificats de diferent grau. Aquesta mitjana professional, que es correspon naturalment amb un nivell d'estudis, és igual a la mitjana de Palma i superior a la mitjana de la zona.

Pel que fa a les nostres expectatives, tenim present que actualment aquests dos barris estan en un procés de millora que es manifesta per una banda amb la dotació de serveis sanitaris, culturals, d'oci, zones verdes, etc. (S'Escorxador és un gran centre dinamitzador d'activitats, a part de tenir un edifici magnífic i ja emblemàtic del barri. També el Conservatori compleix aquesta funció dinamitzadora, en aquest cas, de la música i la dansa) i per altra banda, en la creació d'habitatges d'una major qualitat que exigeixen un poder adquisitiu mitjà-alt.

Espais de l'Institut:

Hi ha 26 aules (dues d'elles petites), a més de les aules específiques de Plàstica, Dibuix Tècnic i Música, dos laboratoris (Física-Química i Biologia-Geologia), dos tallers de Tecnologia, un gimnàs i tres pistes esportives.

L'espai globalment resulta insuficient per els 14 grups d'ESO i els 8 de batxillerat actuals. Els passadissos són massa estrets i provoquen retencions durant els canvis de classe. Els laboratoris, tallers i gimnàs estan pendents d'una reestructuració per part de la Conselleria d'Educació des de fa més de sis anys, per mor de la inadequació a les necessitats del centre.

Les pistes esportives en principi són suficients per cobrir les classes d'Educació Física i les activitats dels alumnes durant els esplais.

La zona de secretaria i despatxos sembla també suficient, encara que s'ha hagut de cedir espais per ubicar un departament i una petita sala per rebre pares d'alumnes.

No hi ha suficients espais per ubicar els departaments. Així han de compartir Castellà amb Alemany i Anglès amb Francès. No hi ha espai per als departaments de Dibuix, Música o Llengües Clàssiques. Els departaments de Física i Química i de Tecnologia són tant petits que resulten pràcticament inutilitzables.

La zona de consergeria té, també, una carència enorme d'espais. L'espai on es troben les fotocopiadores i la multicopista es troba saturat amb màquines, papers i fins i tot el RAC de la xarxa informàtica.

Només hi ha una petita sala per a la recepció de pares d'alumnes. Moltes vegades s'han de rebre pares al hall o altres espais completament inadequats per aquesta funció.

Alumnat: Hi ha, al curs 2006-07 un total de 638 alumnes, 380 d'ESO i 258 de batxillerat, amb una ràtio de 27,1 alumnes/grup a ESO i 32,3 alumnes/grup a batxillerat.

La majoria dels alumnes arriben a l'Institut a primer d'ESO o a primer de Batxillerat. Al curs 2006-2007 van arribar 79 alumnes nous a primer d'ESO, 75 d'ells procedents de centres adscrits de la zona i 4 de centres no adscrits, segons la següent distribució:

PRÀCTIQUES	25
FELIP BAUÇA	17
COSTA I LLOBERA	19
ESTABLIMENTS	5
SON OLIVA	9
ARCANGEL SAN RAFAEL	1
LICEU	1
CAS SABONERS	1
EUGENIO LÓPEZ	1

A primer de Batxillerat, dels 126 alumnes no repetidors, 54 procedeixen del propi Institut, 14 d'altres Instituts públics, 56 de centres privats o concertats i 2 de centres de fora de l'illa, segons la següent distribució:

Madina Mayurqa	54
Arcàngel San Rafael	4
Aula Balear	1
CEI	1
Jesús María	13
Liceu	4
Madre Alberta	1
Manjón	2
Montesión	1
Pedro Poveda	1
Pius XII	8
Sagrado Corazón	1
San José de la Montaña	6
Sant Josep Obrer	1
San Vicente Paul	4
Santa Magdalena Sofia	1
Santa Maria	2
Santa Mónica	5
Antoni Maura	1
Joan Alcover	2
Joan Maria Thomas	1
Josep Maria Llompart	1
Marratxí	2
Ramon Llull	1
Santa Margalida	1
Santanyí	1
Sineu	1
Son Pacs	2
Son Rul·lan	1
Barcelona	1
Granada	1

Hi ha 52 alumnes estrangers a l'Institut, un 8,2% del total. La proporció disminueix als cursos superiors. Així hi ha un 14,3% d'estrangers al primer cicle d'ESO, un 6,9% al segon cicle d'ESO i un 4,3% a batxillerat. La distribució per zones geogràfiques és la següent:

Primer cicle d'ESO			
Sud-Amèrica	19	Xina	1
Europa de l'Est	7	Països Àrabs	1
Europa Occidental	1		

Segon cicle d'ESO	
Sud-Amèrica	5
Europa Est	5
Europa Occidental	2

Batxillerat			
Sud-Amèrica	5	Xina	1
Europa Est	1	Països Àrabs	1
Europa Occidental	2	Nord-Amèrica	1

Diagnòstic actual de la convivència

Per a poder fer un diagnòstic objectiu de la convivència dins el centre ens hem basat en una sèrie d'enquestes als alumnes, professors i pares dels alumnes. Els resultats figuren a continuació

Enquesta a l'alumnat

1) T'has sentit aïllat o marginat pels teus companys ?

- Mai 69% Bastantes vegades (més de 5 vegades) 1,13%
 Alguna vegada 28,6% Sempre o quasi sempre 0,56%

2) Et fa por la conducta o actitud agressiva d'alguns alumnes?

- Mai 64% Bastantes vegades (més de 5 vegades) 0,84%
 Alguna vegada 34,5% Sempre o quasi sempre 0,56%

3) Has deixat de venir a l'institut per por d'altres alumnes?

- Mai 97,5% Bastants vegades (més de 5 vegades) 0,84%
 Alguna vegada 1,13% Moltes vegades 0,56%

4) Indica la freqüència en què t'han succeït els fets que s'indiquen i a continuació assenyala el lloc o llocs

		A l'aula	Al pati	Als passadissos	Fora de l'institut
M'han amenaçat	Mai	89	78	85	78
	Alguna vegada (fins a 5)	9,35	17,6	10,8	17,9
	Bastantes vegades (6-10)	0,85	3,4	2,5	3,1
	Moltes vegades (11 o més)	0,56	1,1	1,4	1,4

		A l'aula	Al pati	Als passadissos	Fora de l'institut
M'han pegat	Mai	93	87	93	88
	Alguna vegada (fins a 5)	5,4	11,6	5,4	10,2
	Bastantes vegades (6-10)	0	0	0,3	0,3
	Moltes vegades (11 o més)	1,4	1,1	1,1	1,4

		A l'aula	Al pati	Als passadissos	Fora de l'institut
M'han insultat	Mai	65	59	68	63,6
	Alguna vegada (fins a 5)	22,7	27,8	22,7	24,6
	Bastantes vegades (6-10)	4,8	5,1	3,6	4,5
	Moltes vegades (11 o més)	7	7,9	5,9	7,3

		A l'aula	Al pati	Als passadissos	Fora de l'institut
M'han robat	Mai	85	88	97	78
	Alguna vegada (fins a 5)	13	10,2	1,7	19,8
	Bastantes vegades (6-10)	0,6	0,9	0,6	1,1
	Moltes vegades (11 o més)	1,1	0,6	0,6	1,1

		A l'aula	Al pati	Als passadissos	Fora de l'institut
M'han ofert drogues	Mai	96	74	91	75
	Alguna vegada (fins a 5)	3,4	6,5	3,7	18,4
	Bastantes vegades (6-10)	0	0,6	0	2,8
	Moltes vegades (11 o més)	0,6	1,7	0,6	3,7

		A l'aula	Al pati	Als passadissos	Fora de l'institut
He sofert desperfectes en les meves pertinences	Mai	76	87	87	93
	Alguna vegada (fins a 5)	22,6	11,9	5,7	6,5
	Bastantes vegades (6-10)	0,3	0,6	0	0
	Moltes vegades (11 o més)	1,4	0,6	0,3	0,9

5) T'has sentit durant aquest curs tractat de forma greument inadequada per algun professor o professora?

Sí 31,7% No 68,3%

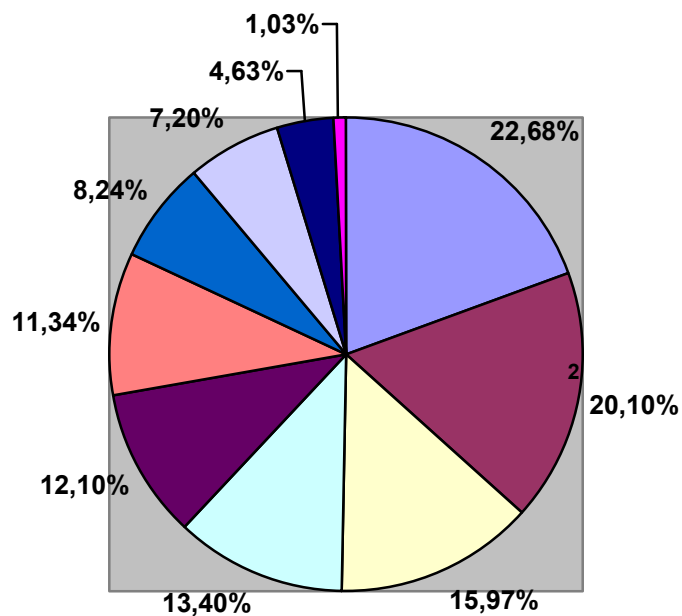
En cas afirmatiu: Quantes vegades? ___ Per quants professors/es? ___

6) Quines situacions dins classe creus que generen més conflictes. Enumera per ordre d'importància:

El resultat per ordre d'importància decreixent va ser el següent

- 1) Falta d'interès per l'estudi d'alguns alumnes 890 (2,95)
- 2) Desig de cridar l'atenció d'alguns alumnes. 939 (3,11)
- 3) Falta d'autoritat del professor/a 977 (3,24)
- 4) Actitud del professor/a cap als alumnes 983 (3,26)
- 5) Excés d'alumnes per aula 1265 (4,19)
- 6) Alumnes que vénen a classe havent consumit substàncies estupefaents 1282 (4,25)
(Quan més alta és la puntuació menys important és)

Enquesta als pares i mares



2006/07

L'han insultat	22,68%
Ha estat tractat de forma inadequada per algun professor	20,10%
Li han robat	15,97%
Ha tingut por de la conducta agressiva d'alguns alumnes	13,40%
Ha sofert desperfectes en les seves pertinences	12,10%
Ha estat amenaçat per altres alumnes	11,34%
Li han pegat	8,24%
S'ha sentit aïllat o marginat pels seus companys	7,20%
Li han ofert drogues	4,63%
Ha deixat de venir a l'institut per por d'altres alumnes	1,03%

Enquesta al professorat

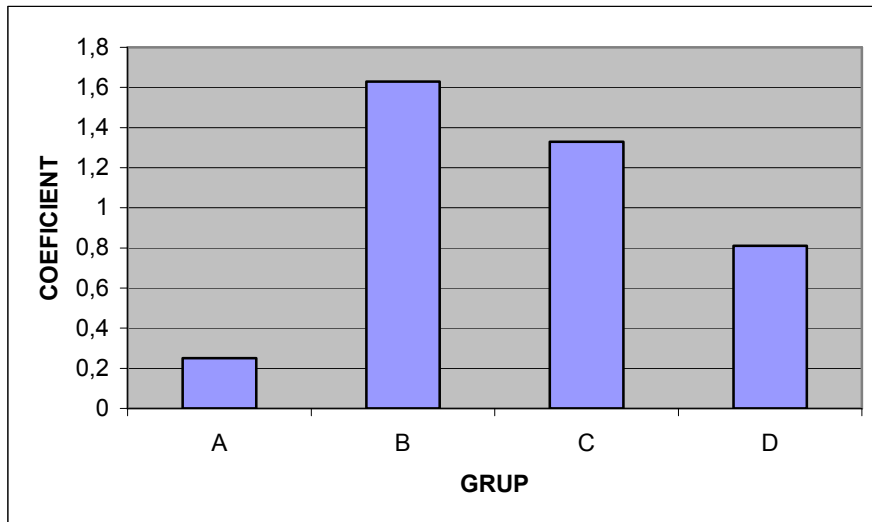
Es demana als professors que ordenin, de més freqüent a menys freqüent, els conflictes de convivència, amb els següent resultat:

- 1) Tracte irrespectuós al personal docent o no docent del centre
- 2) Robatori a alumnes del centre per alumnes del propi centre, baralles entre alumnes i amenaces entre alumnes del propi centre (totes aquestes conductes obtingueren la mateixa puntuació.
- 3) Desperfectes al centre
- 4) Discriminació a alguns alumnes per les seves característiques personals (físiques, culturals, ètniques...).
- 5) Robatori a alumnes del centre per alumnes de fora.
- 6) Amenaces a alumnes del centre per alumnes de fora.
- 7) Consum de drogues.

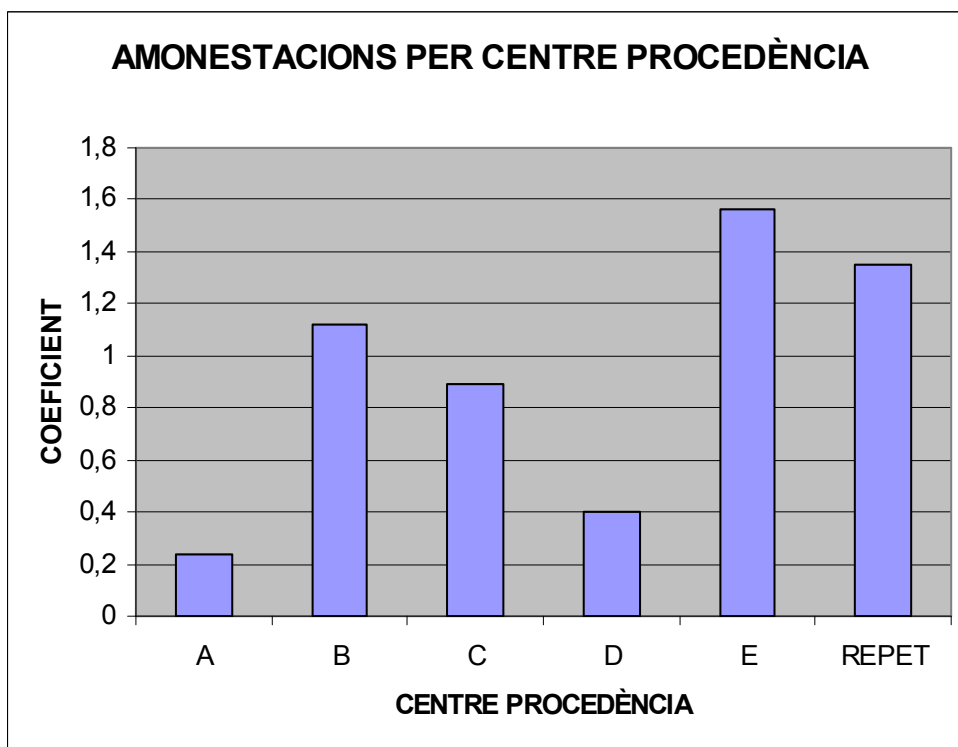
Estudi del nombre d'amonestacions de cada grup i centre de procedència

1r ESO

Grup	Alumn	Num. tot	Mitjana	0-1	2-5	6-10	11-20	>20	Coef
A	28	50	1,79	26	0	0	1	1	0,25
B	24	406	16,92	6	7	5	2	4	1,63
C	24	184	7,67	8	5	8	1	2	1,33
D	27	110	4,07	15	8	0	2	2	0,81
Total	103	750	7,28	55	20	13	6	9	0,97



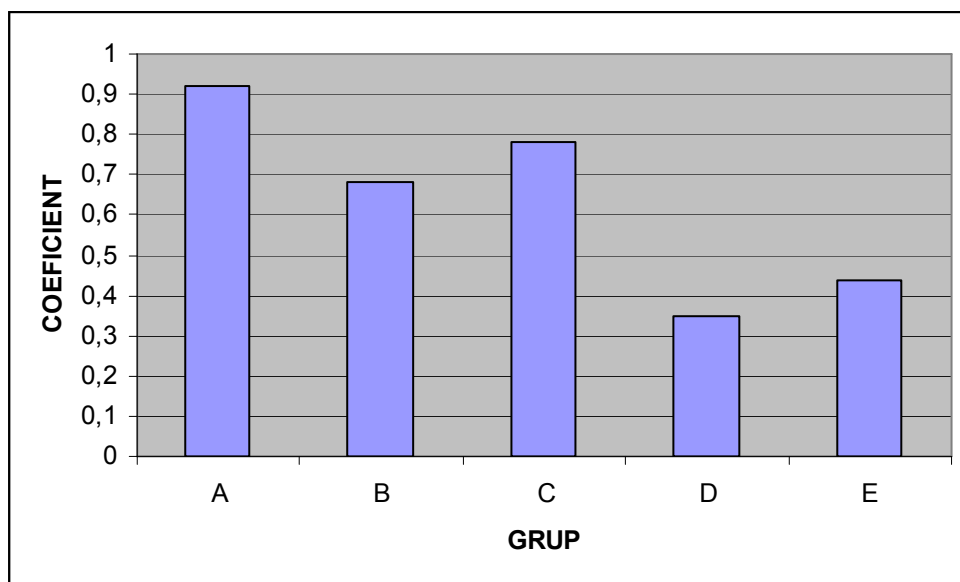
Col·legi	Alumn	Núm. tot	Mitjana	0-1	2-5	6-10	11-20	>20	Coef
A	25	51	2,04	22	2	0	0	1	0,24
B	17	183	10,76	8	3	1	2	2	1,12
C	19	58	3,05	7	5	6	0	0	0,89
D	5	7	1,40	3	2	0	0	0	0,40
E	9	63	7	0	5	3	1	0	1,56
Repetidors	23	296	12,87	12	2	2	3	4	1,35
Total	103	750	7,28	55	20	13	6	9	



2n

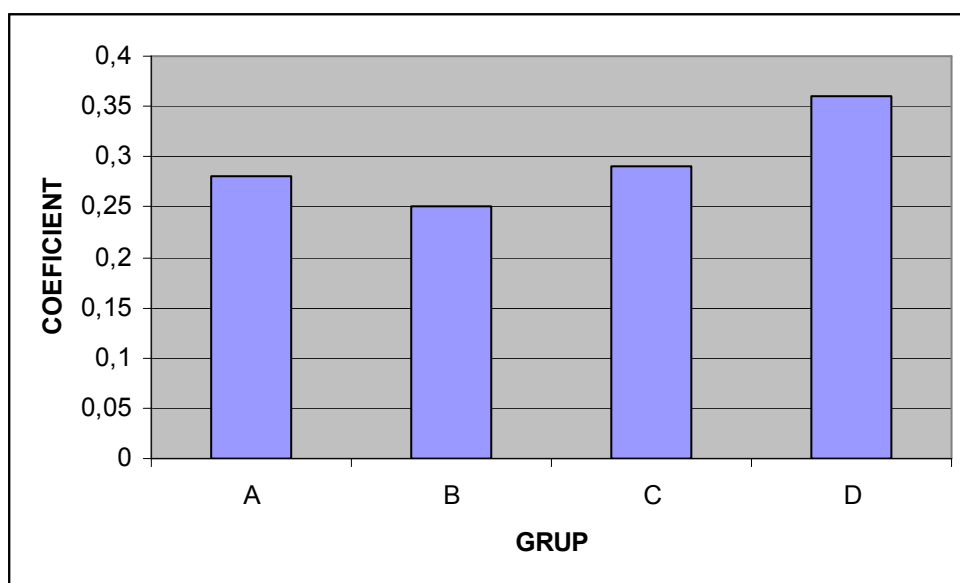
ESO

Grup	Alumn	Núm.tot	Mitjana	0-1	2-5	6-10	11-20	>20	Coef
A	24	75	3,13	12	4	6	2	0	0,92
B	22	54	2,45	13	5	2	2	0	0,68
C	23	91	3,96	15	4	2	0	2	0,78
D	17	25	1,47	13	3	0	1	0	0,35
E	9	12	1,33	6	2	1	0	0	0,44
Total	95	257	2,71	59	18	11	5	2	0,66



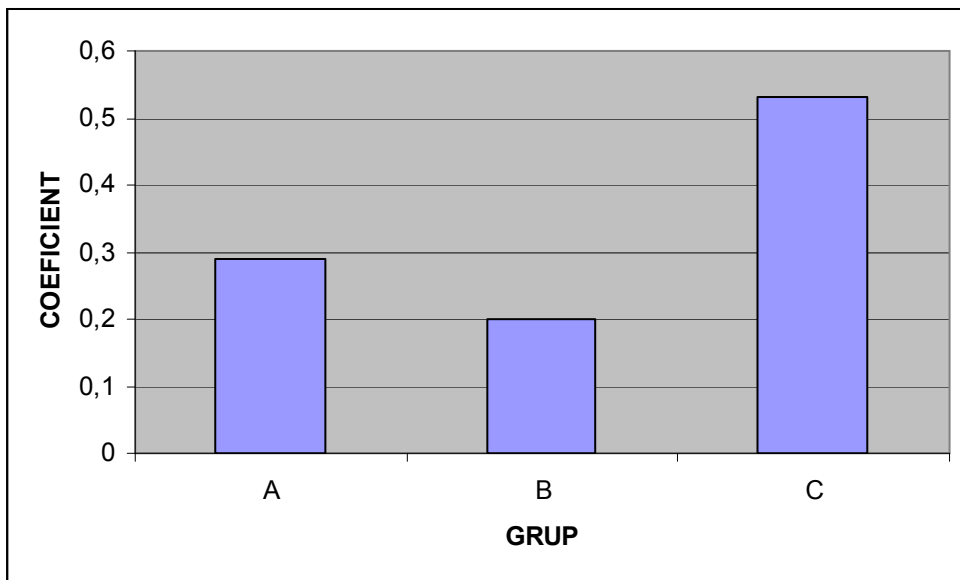
3r ESO

Grup	Alumn	Núm. tot	Mitjana	0-1	2-5	6-10	11-20	>20	Coef
A	29	35	1,21	23	5	0	1	0	0,28
B	28	30	1,07	23	3	2	0	0	0,25
C	17	18	1,06	14	2	0	1	0	0,29
D	11	10	0,91	7	4	0	0	0	0,36
Total	85	93	1,09	67	14	2	2	0	0,28



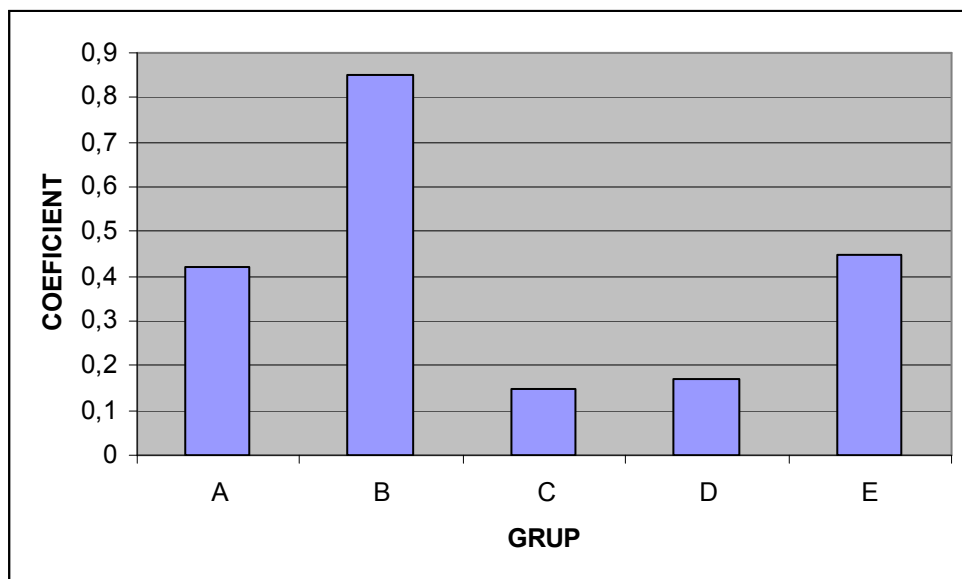
4t ESO

Grup	Alumn	Núm. tot	Mitjana	0-1	2-5	6-10	11-20	>20	Coef
A	28	23	0,82	21	6	1	0	0	0,29
B	30	24	0,80	25	4	1	0	0	0,20
C	30	60	2,00	19	6	5	0	0	0,53
Total	88	107	1,22	65	16	7	0	0	0,34

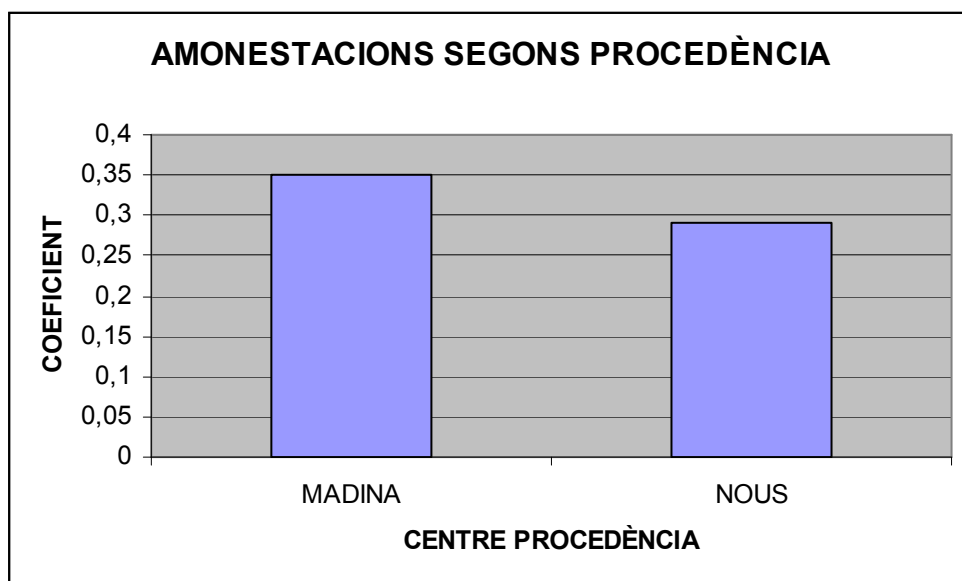


1r Batxillerat

Grup	Alumn	Num. tot	Mitjana	0-1	2-5	6-10	11-20	>20	Coef
A	26	29	1,12	15	11	0	0	0	0,42
B	13	24	1,85	7	5	1	0	0	0,85
C	26	20	0,77	22	4	0	0	0	0,15
D	35	18	0,51	29	6	0	0	0	0,17
E	29	43	1,48	17	11	1	0	0	0,45
Total	129	134	1,04	90	37	2	0	0	0,32

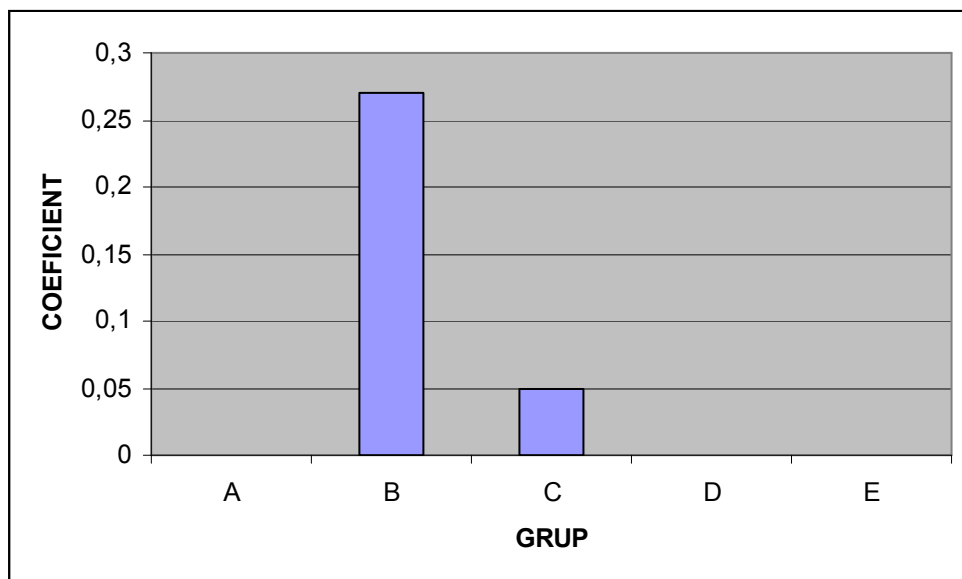


Proced	Alumn	Núm. tot	Mitjana	0-1	2-5	6-10	11-20	>20	Coef
Madina	54	58	1,07	35	19	0	0	0	0,35
Nous	75	76	1,01	55	18	2	0	0	0,29
Total	129	134	1,04	90	37	2	0	0	0,32

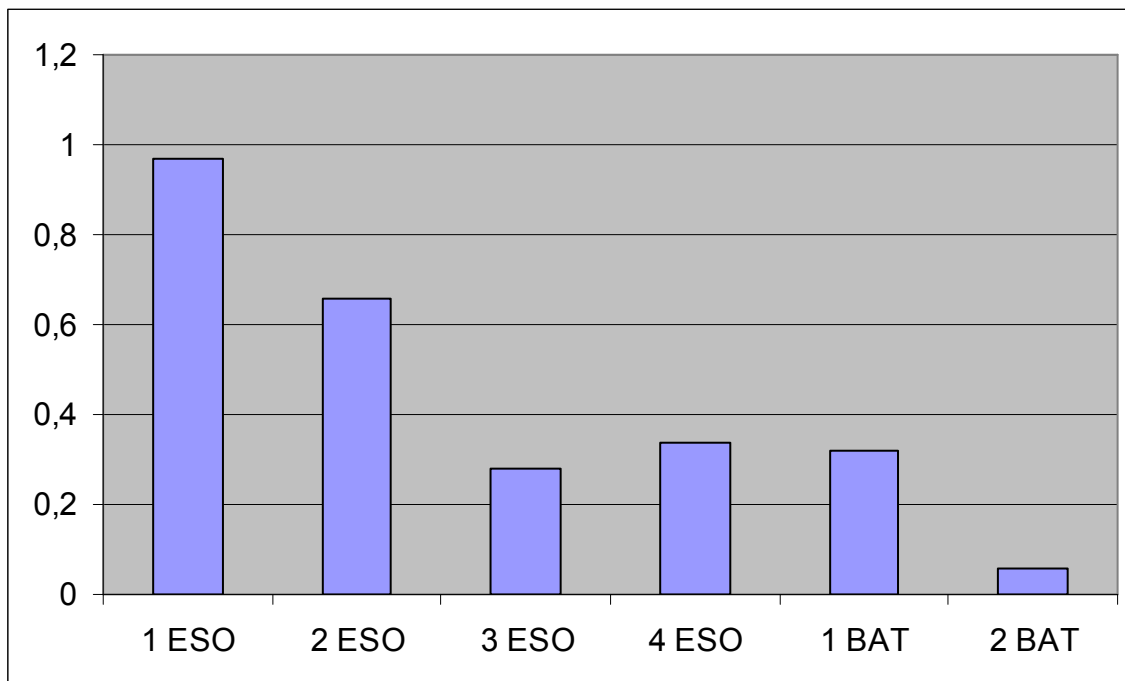


2n Batxillerat

Grup	Alumn	Núm. tot	Mitjana	0-1	2-5	6-10	11-20	>20	Coef
A	31	3	0,10	31	0	0	0	0	0
B	22	17	0,77	16	6	0	0	0	0,27
C	40	9	0,22	38	2	0	0	0	0,05
D	27	0	0	27	0	0	0	0	0
E	10	0	0	10	0	0	0	0	0
Total	130	29	0,22	122	8	0	0	0	0,06



Comparació amonestacions entre tots els cursos de l'institut



Anàlisi dels resultats

Tant els alumnes com els pares tenen una percepció molt semblant dels conflictes de convivència més freqüents, la qual cosa no sorprèn gens, ja que la principal font d'informació dels pares, són els propis fills.

Dos aspectes criden l'atenció: el percentatge d'alumnes que es senten tractats de forma inadequada pels professors i els que es senten amenaçats per altres alumnes.

El primer aspecte ha de ser objecte de millora, bé en la seva realitat o, bé en la seva percepció, ja que, tant si es deu a un fonament objectiu com a una percepció subjectiva, un sentiment per part de l'alumne de no ser tractat com cal, pot desmotivar-lo i, en conseqüència, baixar el seu rendiment escolar.

L'aspecte de l'amenaça entre iguals, encara que no acabi en violència real, és una font de malestar intens, contra la qual s'ha de cercar remei de forma preferent. Possiblement, en aquestes situacions, abans que es materialitzin les amenaces, resulta molt útil la intervenció dels alumnes mediadors.

Encara que de manera no gaire freqüent, es donen casos d'alumnes que s'han sentit marginats o aïllats pels seus companys. Aquestes situacions són les més difícils de detectar per mor del silenci de la víctima, per por o vergonya, i perquè es duen a terme fora de la vista dels professors o d'una manera que és fàcil de confondre, per part de l'observador extern, com a broma sense mala intenció. S'han de cercar maneres de detectar aquest tipus de conflictes. Posteriorment se'n proposen algunes

Els robatoris, de diners, mòbils, mp3, etc., també són bastant freqüents, encara que sensiblement menor, després d'haver instal·lat càmeres de vigilància en els espais a on, més freqüentment, es produïen. (No podem quantificar el percentatge en què ha disminuït per falta de dades anteriors).

Tampoc no són molt freqüents les baralles. Ocupen la 7a posició en l'enquesta dels pares i en la dels alumnes, la qual cosa contrasta en la percepció que tenen els professors, que la situen com a la tercera més freqüent, empatada amb amenaces i desperfectes ocasionats voluntàriament. Possiblement es degui al fet que una baralla és un comportament molt cridaner i tothom se'n assabenta, però de fet, quan es demana quants alumnes han sofert agressions d'altres companys, el nombre d'alumnes realment afectats, és menor de l'imaginat. Que es produeixin poques baralles, en part es deu al fet que els alumnes saben quines són les conseqüències. Gairebé sempre impliquen l'obertura d'un expedient disciplinari.

Per una carta que els alumnes adreçaren al director el curs 2006-2007, signada per 250 alumnes, sabem que amb bastant freqüència es donen conflictes de convivència entre alumnes de procedència social i cultural diferent que no se suporten mútuament (forma de vestir, "argot", interessos, tipus de diversions, cultura, llengua, etc. distints). El conflicte pot començar amb una mirada de menyspreu, i continuar amb travetes, insults, empentes i, finalment baralla o amenaça de dur gent de fora per agredir a l'ofensor. Aquestes situacions, només es detecten quan arriben a les darreres conseqüències, ja que ningú no vol fer d'acusador per no ser tractat de covard o esquiroi i també, perquè, en el fons, molts alumnes gaudeixen d'aquestes picabaralles. També en aquest cas es pot fer una bona feina de prevenció en les tutories, juntes de delegats i amb els alumnes mediadors. De fet, es va pensar amb aquesta figura arran d'adonar-nos de la freqüència d'aquest tipus de conflictes.

Per als professors, les conductes inconvenients més freqüents es produeixen dins l'aula. De fet són les que afecten més la qualitat de la seva feina i les que perceben, per tant, com a més

inconvenients. Disminuir la seva incidència ha de ser un objectiu prioritari per tal de no lesionar el dret a l'aprenentatge dels alumnes que sí volen aprofitar el temps.

A primer d'ESO és a on es donen amb més freqüència les conductes disruptives dins classe, (major nombre d'amonestacions). S'observa que, segons el centre de procedència, varia de forma sensible tant el nombre d'amonestacions com el rendiment escolar. Aquestes dades són importants a l'hora de planificar els agrupaments per tal de no concentrar en un mateix grup tots els alumnes d'un centre normalment conflictiu (la procedència social dels alumnes varia a cada centre escolar i això explica les diferències de comportament i rendiment observades).

Totes les enquestes coincideixen que el consum de drogues és el problema menys habitual, almenys en horari escolar, encara que algunes vegades els professors han detectat a alguns alumnes que han vingut a classe amb aspecte d'haver fumat un "porro"

Causes dels conflictes

Segons els alumnes, dins classe causen conflictes per ordre d'importància:

- 1) Alumnes que no tenen cap interès per l'estudi.
- 2) Alumnes que volen cridar l'atenció. En definitiva, per avorriment i afany de protagonisme.
- 3) La falta d'autoritat del professor o la professora.
- 4) La forma que el professor té de tractar-los dins classe.
- 5) L'excés d'alumnes per classe.
- 6) Consum de substàncies estupefaents.

Fora de Classe o de l'Institut, la resta de situacions conflictives (insults, amenaces, robatoris, baralles, etc.) és atribuïda, per part dels alumnes a l'actitud amenaçant, i prepotent d'alguns alumnes, i diferències culturals o d'ètnia. Especialment, es queixen que entren alumnes de fora de l'Institut, que són predelinqüents i, que vénen amb la intenció de robar el que puguin o de barallar-se amb qualcú.

Diuen que a l'Institut entra qui vol ja que el control de la porta d'entrada és molt deficient i, que una vegada dins fan el que volen perquè no hi ha cap professor de guàrdia en els passadissos o patis, en temps de classe. Afirmen, igualment, que els professors de guàrdia en temps d'esplai són insuficients per controlar tants d'alumnes. De forma unànime senyalen als alumnes de compensatòria com especialment conflictius.

Segons el professors, les causes principals per les quals es produeixen conflictes són:

- 1) La falta de coordinació entre els membres del claustre a l'hora d'aplicar les normes (cada professor/a té un grau de permissivitat diferent que despista els alumnes sobre què està o no permès fer).
- 2) Excés de tolerància amb alguns alumnes amb mal comportament reiterat que es converteixen en líders d'altres.
- 3) Alumnes fora de control en temps de classe (expulsats de l'aula o que no han entrat a l'aula).
- 4) Poca implicació d'una part del professorat en la correcció de conductes contràries a les normes de convivència, que no els afecten directament.
- 5) Poca implicació de les famílies i de l'associació de pares.
- 6) Falta d'espai i espais poc acollidors des del punt de vista estètic.
- 7) Excés d'alumnes per aula.
- 8) Falta d'hàbits d'estudi.
- 9) Falta de referents clars del que és un comportament adequat
- 10) Irrupció d'alumnes d'altres centres que venen a robar o intimidar l'alumnat.
- 11) Alumnes avorrits que vulneren el dret de l'estudi dels altres.
- 12) Professors que avorreixen els alumnes amb la seva forma de fer classe.

13) Relacions tenses entre membres del claustre (Afecta la conflictivitat entre membres del claustre)

14) Relacions tenses amb el personal no docent

Respostes que dona el centre a aquestes situacions

El Reglament d'orde i funcionament de l'IES, el ROF, contempla tota la tipologia de conductes contràries a les normes de convivència, les distintes estratègies d'actuació en cada cas i qui té la competència per fer-ho.

Al marge de les mesures disciplinàries, el centre compta amb un servei de mediació escolar per tal de trobar solucions pactades entre les parts en conflicte. Fins ara la majoria de mediacions s'han fet entre alumnes, però també es poden mediar conflictes entre alumnes i professors, professors amb professors o entre altres membres de la comunitat educativa. L'únic requisit és el consentiment de totes les parts en fer la mediació i que els mediadors hagin fet el curs de preparació adient.

A mode de prevenció, per tal de aprendre a respondre de forma no violenta als conflictes de convivència, i sensibilitzar als alumnes en la cultura de la mediació escolar, cada any es dediquen dues o tres sessions de tutoria amb el programa següent:

MATERIAL DE TUTORIA PER A LA SENSIBILITZACIÓ DELS ALUMNES EN EL TEMA DE LA MEDIACIÓ ESCOLAR I DISTRIBUCIÓ PER CURSOS

Curs	Contingut	Responsables	Temporització	Activitats/ Materials
1r ESO	Conflictes més freqüents al institut. Drets i responsabilitats Conviure es conflictiu Què es la mediació? El servei de mediació Sociograma Maneres alternatives d'afrontar els conflictes Dinàmiques de grup	Tutors COO/DO Tutors COO/DO	1r trimestre 2n trimestre	Tríptic Aula virtual Material fotocopiats:
2n ESO	Conflictes més freqüents al institut. Drets i responsabilitats Conviure es conflictiu Què es la mediació? El servei de mediació Sociograma Maneres alternatives	Tutors COO/DO Tutors COO/DO	1r trimestre 2n trimestre	Tríptic Aula virtual Material

	d'afrontar els conflictes Dinàmiques de grup			fotocopiat:
3r ESO	Comunicació oberta: Assertivitat , escolta activa i empatia. Maneres alternatives d'afrontar els conflictes Sociograma Conviure es conflictiu Què es la mediació? Mediació. Servei	COO/Tutors Tutors COO/Tutors	1r trimestre 2n trimestre	Sessió Ni mes escuchas ni me entiendes 12 típiques Act. Empatia Tríptic Informació pàg web
4t ESO	Procés Mediació. Servei Sociograma Enquesta Tutors Debat Curs Mediació escolar.	COO/Tutors Tutors COO/Tutors COO	1r trimestre 2n trimestre	Tríptics Informació pàgina web Materials procés mediació Curs (bianual) Fotocopia

Relació amb les famílies, serveis i recursos de l'entorn i la comunitat

Entitat/ Institució	Finalitat	Temporització	Responsables
Famílies	<p>Informar sobre l'organització i funcionament del centre i dels esdeveniments més rellevants que es duran a terme durant el curs escolar.</p> <p>Recollir informació de les famílies</p> <p>Seguiment dels alumnes / Entrevistes i intercanvis d'informació</p>	<p>Inici del curs escolar</p> <p>Durant el curs</p>	Equip directiu / Tutors
AMIPA	Participació en activitats extraescolars i reunions trimestrals amb l'equip directiu del centre	Durant el curs	Junta directiva AMIPA Equip directiu
Associació de veïnats	Cessió d'espais per a la realització d'activitat	Durant el curs	Director C. Extraescolars
Centres de procedència de l'alumnat	<p>Recollir informació dels tutors i cap d'estudis de l'alumnat adscrit.</p> <p>Intercanviar informació útil sobre l'alumnat de nee.</p>	<p>Juny</p> <p>Setembre</p>	<p>Cap d'Estudis Orientadora</p> <p>Professorat de Pedagogia Terapèutica i d'Atenció a la Diversitat</p>
EOEPs del sector	Rebre els informes psicopedagògics i intercanviar informació del nou alumnat amb nee	<p>Setembre</p> <p>Durant el curs</p>	Orientadora
Serveis Socials de l'Ajuntament	Establir actuacions coordinades respecte a l'alumnat absentista Derivar escolaritzacions compartides. Programa Alter, etc.	Durant el curs	Cap d'Estudis Adjunt Tutors Orientadora
Direcció General de Menors	Establir actuacions coordinades respecte a l'alumnat amb problemàtica concreta.	Durant el curs	Cap d'Estudis Tutors Orientadora

Servei de Cultura i Joventut del Consell de Mallorca	Participar en les conferències i tallers del programa “ Iniciatives als instituts”	Durant el curs	Tutors Orientadora
EPID Equips preventius en drogodependències	Participació en el programa de salut escolar Acció Social Ajuntament de Palma	Durant el curs	Tutors Orientadora
Servei d'informació Juvenil	Rebre informació acadèmica i professional i material i recursos per l'oci.	Durant el curs	Orientadora
UIB	Participació en el programa d'orientació i transició a la universitat.	Durant el curs	Tutors Orientadora
Centre de Formació Ocupacional JOVENT	Rebre informació de cursos de formació ocupacional.Derivació d'alumnes	Durant el curs	Orientadora
IMFOF Ajuntament de Palma	Rebre informació sobre conferències sobre ocupació i del món empresarial. Derivar a alumnes a serveis d'informació	Durant el curs	Tutors Orientadora
SMO Servei d'orientació de l'Ajuntament	Col·laborar amb el programa d'orientació acadèmica professional de 4r d'ESO. Xerrada informativa amb els pares.	2n trimestre	Cap d'Estudis Orientadora
SAED Federació Balear de persones amb discapacitat	Proporcionar una ajuda assistència domiciliaria a l'alumne que no pot assistir al centre		Tutor/a Orientadora
AMADIP	Proporcionar a l'alumnat de nee sortides professionals, orientació i acompanyament en futurs estudis o inserció laboral	2n i 3r trimestre	DO
Serveis d'Infància i Família	Establir actuacions coordinades respecte a l'alumnat amb problemàtica concreta	Durant el curs	DO
Centres de Salut SS. SS	Intercanviar informació útil sobre l'alumnat de nee.		Orientadora
Servei de Salut Mental Infantojuvenil	Establir actuacions coordinades respecte a l'alumnat amb		Orientadora

	problemàtica concreta		
IES i centres	Proporcionar a l'alumnat sortides professionals, orientació i acompanyament en futurs estudis o inserció laboral	2n i 3r trimestre	Orientadora
Professionals de la psicologia, terapeutes, especialistes en audició i llenguatge.	Establir actuacions coordinades respecte a l'alumnat amb problemàtica concreta		DO
Direcció General de Joventut	Participació en el programa d'hàbits saludables	Durant el curs	Tutors Orientadora
Palma Ciutat Educativa Ajuntament de Palma	Participació en Programa d'activitats de salut i consum	Durant el curs	Tutors Orientadora
Conselleria de presidència i esports	Visita i participació en activitats de la Fira Jove amb l'alumnat de 4r d'ESO	Febrer	Tutors de 4r Orientadora
Casal de Joves Nord	Oferta de tallers, cursos i espai pel l'oci Establir actuacions coordinades respecte a l'alumnat amb problemàtica concreta	Durant el curs	DO
Activ@te. Fundació Diagrama	Participació en el programa Labor: Tallers, xerrades, cursos i suport als estudis	Durant el curs	DO

OBJECTIUS

Objectius que es pretenen aconseguir amb el desplegament del pla a fi d'assolir la finalitat general de la millora de la convivència en els centres educatius.

Dins del plantejament global que requereix tot pla d'actuació per a la millora de la relació interpersonal, els objectius del pla es dirigeixen a tots els membres de la comunitat educativa, amb la intenció de motivar el professorat, els alumnes i les famílies sobre la importància de crear un clima adient de convivència al nostre centre, concretat als següents punts:

Per al professorat

- Conèixer aspectes teòrics bàsics de la convivència entre iguals, les relacions professor-alumne, la convivència en la interculturalitat i en la diferència de sexes, utilitzant un llenguatge comú.
- Implicar el professorat en els processos de reflexió i acció que ajudin a prevenir conflictes de convivència al centre.
- Dotar el professorat d'eines pràctiques per a la detecció, el tractament i la resolució de conflictes de convivència al centre.
- Clarificar les vies d'actuació que permetin al professorat resoldre, derivar o notificar possibles situacions de desprotecció o de risc que es detectin com a conseqüència de conflictes generats a l'aula.
- Promoure la implicació del professorat en l'adaptació i funcionament del Pla de Convivència.

Per a l'alumnat

- Sensibilitzar l'alumnat sobre el seu paper actiu i implicació en el diagnòstic, control i prevenció dels conflictes de convivència a l'Institut.
- Aconseguir la integració efectiva de tot alumnat, fomentant la convivència en la interculturalitat i el respecte pels alumnes amb deficiències físiques o psíquiques, de forma que tots els alumnes considerin l'Institut una part de ca seva.
- Establir un circuit d'actuació clar que permeti a l'alumne informar dins d'un ambient de confiança dels fets observats i rompre la "llei del silenci".
- Desenvolupar habilitats interpersonals d'autoprotecció i seguretat personal.
- Afavorir la comunicació i la presa de decisions per consens.
- Donar a conèixer els dispositius d'ajuda existents a l'entorn.
- Promoure la implicació dels alumnes en la definició i elaboració del Pla de Convivència.

Per a les famílies

- Sensibilitzar els pares, mares i tutors sobre la importància de prevenir conductes violentes dels seus fills.
- Dotar les famílies d'eines per detectar la implicació dels seus fills en conflictes dins del centre i donar pautes d'actuació.
- Facilitar a les famílies informació sobre les implicacions psicosocials de l'adolescència.
- Donar a conèixer els recursos existents a l'entorn.
- Promoure la implicació dels alumnes en la definició i elaboració del Pla de Convivència.

Per a l'Institut

- Establir vies i procediments per facilitar l'expressió de les tensions i les discrepàncies, i també la resolució de conflictes de forma no violenta.
- Millorar el clima de convivència dins el centre per aconseguir una educació de qualitat.
- Potenciar la formació de tots els membres de la comunitat educativa per tal que puguin resoldre els conflictes de forma tolerant i no violenta.
- Impulsar la relació i el diàleg entre tots els membres de la comunitat educativa.

PROPOSTES DE FORMACIÓ I OPTIMITZACIÓ DE RECURSOS

Adreçat al professorat:

Modalitat de formació	Continguts
Seminari en centres CEP	<ul style="list-style-type: none">- El conflicte: conceptes i nocions fonamentals.- Mediació: models teòrics i principis bàsics.- Procés de mediació- Tècniques d'intervenció en mediació- Intervenció en el currículum

Adreçat a l'alumnat

Modalitat de formació	Continguts
Curs Direcció General de Joventut DO	<ul style="list-style-type: none">- El conflicte: conceptes i nocions fonamentals.- Procés de mediació- Tècniques d'intervenció en mediació- Habilitats comunicatives, socials, de resolució de conflictes.- Presa de decisions.- Millorar l'autoestima i l'autoconcepte.- Autocontrol
Curs Coordinador de convivència de formació d'alumnes mediadors (cada dos anys).	<ul style="list-style-type: none">- Escolta activa i empatia:- Què entenem per conflicte- Conflictes i estils de resolució- Com afrontar els conflictes constructivament.- La mediació escolar. Què és i com funciona?- Dinàmica de l'animal que es troba tot sol.- Les "12 típiques"- Dinàmica del taxi.- Tècniques d'escolta activa.

	<ul style="list-style-type: none"> - Els passos de la mediació. - Rol Plays de Mediació. - Visualització del nou material incorporat a l'aula virtual de mediació. Entre ells, un vídeo de mediació fet per alumnes d'un institut de Menorca. - Aclariment de dubtes. - Avaluació del curs
--	---

ACCIONS PREVISTES PER A LA CONSECUCIÓ DELS OBJECTIUS

Les actuacions adequades per part de cada membre de la comunitat educativa, en cada circumstància, estan regulades pel ROF. Repetirem, a continuació aquelles que estan més relacionades amb la convivència..

Persones responsables:

Tutor/a

Donar a conèixer als alumnes el ROF en les primeres sessions de tutoria.

Aplicar les normes del ROF sobre el control d'absències, amonestacions escrites i totes les altres que facin referència a la seva funció com a tutor.

- avisar els alumnes amb mal comportament o absència reiterada injustificada, de les conseqüències que es poden derivar.
- Igualment, informar les famílies en la reunió del mes d'octubre.; anteriorment, les famílies han rebut aquesta informació en la circular de principi de curs i, a més, la poden consultar en qualsevol moment en la pàgina WEB de l'institut
- Tractar d'esbrinar, en tutories individualitzades, el motiu pel qual un determinat alumne o alumna no segueix les normes i, si és possible, tractar d'animar-los a canviar d'actitud
- Posar-se en contacte amb els pares d'aquells alumnes que faltin injustificadament a classe o tinguin un mal comportament. També els d'aquells alumnes dels qui se sospiti que estant essent objecte d'assetjament escolar, ja sigui dedins o defora del centre escolar.
- Si encara que s'hagi parlat amb els pares, els alumnes absentistes continuen faltant a classe, ho han de comunicar al departament d'orientació per tal que posi en marxa el Protocol d'absentisme.
- Informar els alumnes de la possibilitat de recórrer als alumnes mediadors quan tinguin un conflicte amb altres companys de classe o fora de classe.
- Deixar temps en les hores de tutoria setmanal perquè els alumnes puguin expressar les queixes que tinguin contra algun professor o altre membre de la comunitat escolar.
- Fer de mediador entre el grup de classe i els professors per tal d'intentar solucionar els conflictes plantejats. Si així no es resol el problema, ho comunicarà a la prefectura d'estudis.

- Aplicar amb especial interès els punts del Pla d'acció tutorial que facin referència a la convivència, resolució de conflictes de forma dialogada, tolerància amb la diferència, etc.
- En les reunions d'equip docent informarà sobre aquells conflictes que siguin susceptibles d'actuacions coordinades.

Professorat

- Procuraran en tot moment donar exemple de bona convivència Han de tractar tots els membres de la comunitat educativa amb consideració i respecte. No cal recordar, que per als alumnes, els professors, representen el comportament adult adequat, i és la seva responsabilitat no defraudar aquestes expectatives
- Si a classe han de cridar l'atenció a qualche alumne, ho faran de la manera més educada possible. En cas que l'alumne/a no respongui positivament, estendrà l'amonestació escrita corresponent, i sols en cas extraordinari (quan no es pugui continuar fent classe, per la persistència de l'alumne/a en la seva actitud o quan el fet produït sigui realment greu), cridarà al professor de guàrdia perquè el faci anar a la biblioteca i romanguí allà fins l'hora següent.
- Si un professor, tant si està de guàrdia com si no, observa una conducta inadequada dels alumnes en horari lectiu (dedins com fora de l'institut), té l'obligació d'intervenir, ja sigui verbalment o per escrit. En cas que no sigui possible, ho comunicarà al seu tutor o al cap d'estudis, per tal que prenguin les mesures oportunes.
- Tots els professors i professores tenen l'obligació de complir el ROF procurant tenir el grau d'exigència més semblant possible. Del contrari els alumnes, moltes vegades s'excusen dient que tal o qual professor no els diu res

Prefectura d'estudis

- Presideix les reunions de tutors i amb l'assessorament del departament d'orientació i coordina l'aplicació del Pla d'acció tutorial.
- Recull totes les amonestacions per escrit per a la seva propera tramitació als pares i mares
- Recull informació de tots els membres de l'equip docent en les reunions a les quals assisteix.
- Comunica per SMS a tots els pares que ho han autoritzat, les incidències produïdes
- Facilita la informació sobre faltes i amonestacions, de consulta codificada, a publicar en la pàgina WEB, de l'institut
- Comunica per escrit els avisos i les sancions per faltes injustificades
- Avisa el director de quan és necessari, al seu parer, l'adopció d'una mesura disciplinària extraordinària: expulsió no superior a tres dies o obertura d'expedient disciplinari.
- Imposa mesures disciplinàries temporals per faltes lleus o no molt greus, tals com romandre a la biblioteca, netejar taules o recollir papers del terra (aplicant sempre les normes contemplades en el ROF).

- Té entrevistes constants amb el pares per atendre les seves peticions si és possible o els informa de les incidències hagudes amb els seus fills (normalment, ho fa, quan les entrevistes amb els tutors no han tingut els resultats esperats).

Indistintament, el cap d'estudis o director i, quasi sempre tots dos, assisteixen a les reunions de delegats que a partir d'ara es convocaran un pic per mes. Són reunions per escoltar les seves reivindicacions que afecten a més d'un grup o per donar-los informació des de direcció, demanar-los col·laboració amb un tema o amb un altre, establir compromisos, etc.

Director/a

- Signa les mesures disciplinàries extraordinàries: expulsions, expedients disciplinaris
- És responsable que totes les mesures que es prenguin per mantenir un bon clima de convivència, es facin dins el marc legal vigent, no contradiguin el ROF, ni la normativa de la Conselleria
- A vegades li toca fer de mediador entre professors o entre professors i grups d'alumnes, procurant que els conflictes es resolguin de la manera més dialogada possible, amb cessions per amb dues parts.
- Atén al pares que prefereixen parlar amb el director en lloc de fer-ho amb un professor, el tutor o el cap d'estudis, quan consideren que ja ningú, més amunt, pot solucionar el seu problema dins l'institut.

Secretari/a

- Tracta de crear un bon clima de treball entre el personal no docent. Moltes vegades ha de fer de mediador i sempre ha de procurar ser comprensiu, per una banda i exigent i just per l'altre.
- Té la responsabilitat de que el tracte, sobretot de les conserges, i del personal de secretaria sigui el més cordial i amable possible, donat que són les primeres persones en que es troba qualsevol que arriba a les portes de l'institut o demana informació per telèfon.

Alumnat mediador

- A principi de curs es demanarà alumnes voluntaris que vulguin fer de mediadors. Si en surten, se cercarà la manera de donar-los unes hores de formació per tal que sàpiguen en què consisteix i com han de desenvolupar la seva tasca. (veure programa del curs al punt 3 b)
- Ningú no serà obligat a sotmetre's a un procés de mediació. Amb els que voluntàriament ho vulguin fer, se'ls suspendrà temporalment les mesures disciplinàries en marxa (sempre que els fets ja succeïts no siguin greus, a judici de la direcció) i es revisarà la seva aplicació en funció dels compromisos signats en el procés de mediació.

Temporització

Tutories : 1 h. Cada setmana a classe
1h. Personalitzada.

Reunió de tutors amb el cap d'estudis i l'orientador: cada 15 dies

Atenció a pares: Tots el professors tenen un hora setmanal de visita de pares

Reunions d'equips docents: 1 per mes

Reunions de directiva 2 per setmana

Reunions dels delegats amb el director i el cap d'estudis: 1 per mes

Intervenció dels mediadors: Sempre que sigui sol·licitada la seva intervenció.

Reunions amb l'APIMA: es manté un contacte estret amb la junta directiva i es realitzen reunions trimestrals amb l'equip directiu del centre, on s'analitzen les possibilitats de col·laboració per a dur a terme activitats extraescolars, culturals i formatives, i s'estudien possibles millores en el funcionament del centre i les vies per millorar la participació dels pares i mares.

Mitjans materials:

Per al control de les absències dels alumnes, la gestió de les amonestacions i de les notes, cada professor o professora utilitza un aparell electrònic que permet una ràpida gestió de tota la informació. Tant és així, que els pares i mares dels alumnes poden conèixer el mateix dia les absències del seus fills consultant la pàgina Web de l'Institut. També poden rebre la informació per SMS (si així ho han sol·licitat).

Per tenir un major control dels espais públics de l'institut es varen instal·lar càmeres de vigilància, la qual cosa ha repercutit en una sensible disminució dels actes de vandalisme i robatoris.

Mancances: No disposam de sala de reunió d'alumnes, de pares, de mediadors, etc. La qual cosa dificulta l'execució de totes aquestes tasques i les emmarca amb un entorn poc seriós.

PROCEDIMENTS ESPECÍFICS D'ACTUACIÓ PER PREVENIR CASOS DE VIOLÈNCIA I ASSETJAMENT ESCOLAR I INCORPORACIÓ DE MESURES ORGANITZATIVES

Procediments	Mesures organitzatives				
	Finalitat	Àmbit d'aplicació	Recurs	Responsables	Temporalització
1. Informar de forma explícita de les normes de convivència del centre		Centre	Triptic informatiu	Equip directiu	Inici de curs
2. Possibilitar el consens i modificació de les normes de convivència del centre a l'alumnat.		Tutoria Junta de delegats	Document d'esmenes	Tutors Director	Al llarg del curs
3. Donar a conèixer a l'alumnat les estratègies d'actuació del ROF que s'apliquen a les conductes contràries a les normes de convivència		Tutoria	ROF, Agenda Escolar	Tutors	1r trimestre
4. Planificar els agrupaments dels alumnes que inicien l'etapa en el centre.		Centre	Informació de traspàs dels centres adscrits	Cap d'Estudis	Inici de curs
5. Facilitar la integració, convivència i participació de l'alumnat, tenint atenció i cura del mateix en les activitats i esplais		Centre	Professorat de guàrdia, d'esplai, d'aula Camerers vigilància	Equips educatius Equip directiu	Al llarg del curs
6. Resoldre els conflictes imposant les correccions de forma unànime en l'aplicació del ROF		Centre	Professorat de guàrdia, d'esplai, d'aula	Equips educatius	Al llarg del curs
7. Fer partícip a l'alumnat de l'atenció i cura del clima de convivència		Esplai : Patis , passadissos	Alumnes: Observadors externs	Alumnes Tutors	Al llarg del curs
8. Oferir tècniques i models de negociació i reflexió per a la resolució dels conflictes		Alumnat	Procés de mediació	Equip de mediadors	Al llarg del curs
9. Donar possibilitat a l'alumne sancionat de substituir de les mesures disciplinàries pel compromís voluntari d'iniciar un procés de mediació.		Alumnat	Procés de mediació	Equip de mediadors	Al llarg del curs
10. Tractar de forma sistemàtica el tema de la convivència amb		Tutoria	Reunions amb	Tutors	Al llarg del curs

l'alumnat	Junta de delegats	l'alumnat	Director	
11.Facilitar el desenvolupament d'habilitats de comunicació, socials i de resolució de conflictes (Etapa ESO)	Tutoria	Programa: Tallers, xerrades, activitats	Tutors DO	2n trimestre
12.Facilitar el desenvolupament d l'autoestima i autoconcepte (Etapa ESO)	Tutoria	Programa: Tallers, xerrades, activitats	Tutors DO	3r trimestre
13.Proporcionar a l'alumnat tècniques de relaxació i d'autocontrol	Centre	Tallers de ioga i sofrologia	Professorat especialista	Durant el curs
14.Facilitar canals de comunicació	Centre	Espai per a la convivència. Link a la pàgina web. Correu	Responsable de la comissió	Durant el curs
15. Definir la intervenció curricular: educació en valors, educació intercultural, influència dels mitjans de comunicació anàlisi, ...	Departaments didàctics	PCC	Departaments	Durant el curs

Aquest Pla de Convivència ha estat elaborat pel següents professors i professors:
Mercè Cullà Torrens , Orientadora
Guillem Sancho de la Jordana Dezcallar, Professor de matemàtiques.
Luis Angel Herrero Aixa, Professor de Física i Química (Secretari de l'IES).
Antoni Font Villalonga, Professor de Filosofia (Director de l'IES).
Es va finalitzar de redactar, a Palma, dia 13 de setembre de 2007 (revisió octubre 2011)